

# Prendre les bonnes décisions pour veiller au bien-être des animaux à terre



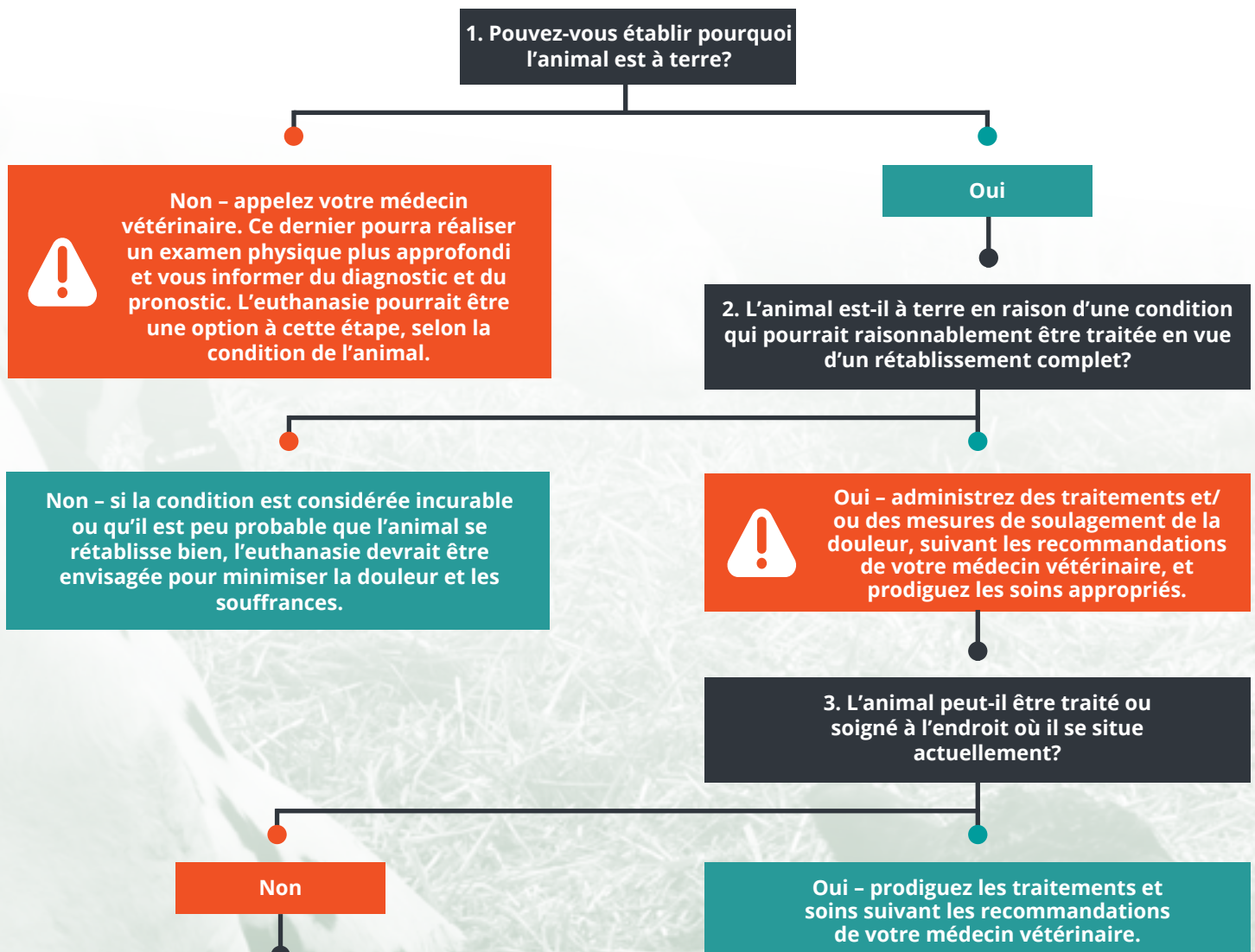
La clé avec les animaux à terre est d'intervenir rapidement, car des décisions de gestion rapides et appropriées peuvent améliorer les chances de rétablissement.

## Ayez un plan

proAction<sup>MD</sup> exige des producteurs qu'ils traitent rapidement les animaux malades et blessés, qu'ils aient une procédure normalisée (PN) pour la gestion des animaux à terre, qu'ils disposent d'une zone séparée pour loger les animaux malades et blessés, et qu'ils aient une PN sur l'euthanasie sans cruauté. Lorsque vous rédigez votre PN pour les animaux à terre, il est important d'énoncer comment les animaux doivent être gérés et déplacés et où ils doivent être logés pour se rétablir. De plus, vous devez considérer les facteurs qui pourraient avoir un impact sur la décision d'offrir des traitements et des soins ou d'opter pour l'euthanasie sans cruauté.

## Prendre une décision

Voici certaines questions à considérer pour vous aider à déterminer à quel moment les efforts visant à aider un animal ne sont plus efficaces et s'il faut plutôt procéder rapidement à une euthanasie sans cruauté :



Suite à la page suivante

4. L'animal est-il à terre dans une zone où il sera facile de le déplacer sans cruauté?



Non – envisagez l'euthanasie. Déplacer l'animal pourrait causer plus de stress et de douleur et compromettre sa sécurité ainsi que celle des personnes qui l'entourent.



Oui –

- Envisagez l'euthanasie. Il est peu probable que de gros animaux se remettent de blessures comme une dislocation de la hanche ou une fracture à un membre, au dos ou au bassin. Ces animaux souffrent.
- Les jeunes veaux peuvent subir des fractures lors d'un vêlage difficile. Dans le cas d'un membre fracturé, appliquez une attelle et communiquez avec votre médecin vétérinaire. Ce dernier pourra examiner le membre et installer un plâtre au besoin.

Oui

5. Y a-t-il des fractures visibles?

Non – déplacez l'animal à un endroit qui favorisera son rétablissement, conformément à votre PN, et prodiguez les traitements et soins suivant les recommandations de votre médecin vétérinaire. Si aucune amélioration n'est notée après environ 24 heures, communiquez avec votre médecin vétérinaire pour obtenir davantage d'instructions.

## Après le traitement et les soins :

**Avez-vous donné les traitements appropriés (glycol, calcium, traitement antimicrobien, soulagement de douleur, etc.) recommandés par votre médecin vétérinaire?**

- Si un animal ne montre pas de signes d'amélioration ou ne répond pas aux traitements recommandés par votre médecin vétérinaire après environ 24 heures, il pourrait être nécessaire d'envisager l'euthanasie pour soulager la douleur et les souffrances.
- Si un animal montre des signes d'amélioration avec l'administration des méthodes de soulagement de la douleur et des traitements, continuez de lui fournir des aliments, de l'eau, une litière confortable, un traitement de soutien et des soins, et aidez-le à se relever jusqu'à ce qu'il soit assez bien pour se relever seul et pour retourner dans le troupeau.

**L'animal démontre-t-il un intérêt pour les aliments et l'eau?**

- Si un animal ne semble pas vouloir manger ou boire environ 24 heures après avoir reçu un traitement et des soins, l'euthanasie devrait être envisagée, car sa condition pourrait se détériorer.

- Si un animal semble vouloir manger ou boire, assurez-vous de lui offrir une quantité abondante d'aliments frais et d'eau dans un bol ou un seau qui ne peut pas être renversé et qui demeurera à sa portée en tout temps. Les veaux devraient être encouragés à boire et pourraient devoir être nourris à l'aide d'un biberon. **Ne donnez pas de lait à l'aide d'un tube aux veaux qui ne veulent pas boire, car cela pourrait causer une fermentation qui mènerait à l'acidose ruminale. Les veaux qui ne peuvent pas se tenir debout ne devraient pas recevoir de liquides (lait ou électrolytes) au moyen d'un tube, car il y a un risque que les liquides se déposent dans les poumons.**

**L'animal est-il seulement capable de se coucher sur le côté?**

- Si un animal ne peut pas maintenir une position sternale (sur le ventre) environ 24 heures après avoir reçu un traitement et des soins, l'euthanasie devrait être envisagée, car sa condition pourrait se détériorer.



Chaque heure qui passe pendant qu'un animal est à terre réduit les chances qu'il se rétablisse.

## À quel moment devriez-vous envisager l'euthanasie?

Réagir rapidement est fondamental : déterminer pourquoi un animal est à terre peut aider à accélérer les traitements et à améliorer les chances de rétablissement, mais il est tout aussi important de pouvoir déceler qu'il est peu probable qu'un animal à terre se rétablisse et qu'il nécessite ainsi une euthanasie. L'euthanasie sera bienfaisante pour ces animaux qui seront alors soulagés de leur douleur et de leurs souffrances.

### L'euthanasie n'est pas synonyme d'échec

Bien que l'euthanasie représente une décision difficile à prendre, il y a des situations où elle est appropriée, respectable et où il s'agit d'une bonne pratique de bien-être animal. **L'euthanasie ne devrait pas être considérée comme un signe d'échec ou de mauvaise gestion.** Soulager un animal de la douleur et du stress est une démonstration de compassion et peut souvent être la meilleure décision que vous prendrez en son nom.

### La formation est la clé

Il est extrêmement important que le personnel qui joue un rôle dans l'euthanasie des bovins dans votre ferme soit formé pour savoir prendre des décisions rapides et se servir des méthodes appropriées, pour qu'il connaisse les PN de la ferme, et pour qu'il puisse gérer les animaux à terre de manière compétente. Ces personnes devraient aussi pouvoir communiquer avec le médecin vétérinaire du troupeau pour obtenir de l'assistance immédiate au besoin. Par ailleurs, il devrait toujours y avoir du personnel désigné présent à la ferme (ou disponible rapidement) qui est formé pour pratiquer l'euthanasie en cas d'urgence.

### Ressources

Pour plus d'information sur l'euthanasie et les méthodes approuvées :

[Code de pratiques pour le soin et la manipulation des bovins laitiers : Section 6 Euthanasie](#)

[Ministère de l'Agriculture, de l'Alimentation et des Affaires rurales de l'Ontario : Euthanasie à la ferme des bovins et des veaux](#)



## Travaillez avec votre médecin vétérinaire

Votre médecin vétérinaire est une excellente ressource pour mettre au point des stratégies de gestion et des protocoles de traitement pour les animaux à terre, et pour vous aider à prendre des décisions pour ces animaux. Vous pourriez faire participer votre médecin vétérinaire à l'élaboration de votre PN et lui demander de vous aider à prendre des décisions. Les médecins vétérinaires sont également bien outillés pour euthanasier les animaux sans cruauté ou pour vous former, vous et votre personnel désigné, afin de veiller à ce que cette procédure soit bien appliquée.



≡ PARTENARIAT  
≡ CANADIEN pour  
≡ L'AGRICULTURE



Canada